

Bartosz Kasperkowicz

Stargard

Stargardia

Tom III, 2003

Jeziro Miedwie - osobliwe jezioro osobliwosci

Jeziro Miedwie jest piątym, pod względem wielkości jeziorem w Polsce. Położone jest na Równinie Pyrzycko-Stargardzkiej, która jest częścią makroregionu Pobrzeża Szczecińskiego¹, na wysokości 14 m.n.p.m. w dorzeczu rzeki Płoni. Jego dane morfometryczne² są następujące:

powierzchnia – 3 527 ha,
 długość maksymalna – 16 200 m,
 szerokość maks. – 3 160 m,
 długość linii brzegowej – 38 800 m,
 głębokość maks. – 43,8 m,
 głębokość średnia – 19,3 m.

Z danych wynika, że najgłębsza strefa jeziora leży poniżej poziomu morza i to aż o 30 m. Jest to kryptodepresja, najniższy położony obszar na terenie Polski³. Powierzchnia zlewni całkowitej wynosi 101 700 ha, a bezpośredniej 5 700 ha. 60% zlewni całkowitej stanowią grunty orne. Od 1976 roku Miedwie jest zbiornikiem wody pitnej dla Szczecina.

Nazwa jeziora ma korzenie słowiańskie i pochodzi od rozpowszechnionego po całej Słowiańszczyźnie słowa - „med”, co znaczy miód⁴. Pierwsze wzmianki o jeziorze pojawiają się w dokumencie z 1220 r. Jezioro jest tu zwane jako *Meduyi* lub *Meduie*⁵. W 1233 pojawia się nazwa *Meduwi*. W dokumencie z 1248 roku książę Barnim I nadał ziemię kołobrzeską (Land Kolberg) biskupowi Wilhelmowi z Kamienia. W zamian za to otrzymał jako lenno ziemię stargardzką (Land Stargard). Nazwa jeziora w tym dokumencie brzmi – *Medui*⁶. W 1249 roku ten sam książę odbiera dożywotnie lenno kołbackiemu klasztorowi z posiadłości zwanych Dambe (z miastem tam leżącym – Damm, obecnie Szczecin-Dąbie). W zamian nadaje połowę łąk koło Żelewa (Zelow) i prawo połowu ryb w jeziorze Żelewo (Zelow See) i *Meduge*⁸. W 1269 r. Barnim I sprzedaje opatowi Mikołajowi i konwentowi w Kołbaczu wieś Selowe (obecnie Żelewo), która „położona jest nad wielkim jeziorem *Meduwe*”⁹. Pozostałością

¹ J. Kondracki, *Geografia fizyczna Polski*, Warszawa 1978.

² J. Filipiak, J. Sadowski, *Jezióra szczecińskie*, Szczecin 1994.

³ L. Sarosiek, *Jeziro Miedwie*, Warszawa 1978.

⁴ W. Halbfass, *Beiträge zur Kenntnis der Pommerschen Seen*, „Petermanns Mitteilungen“, Ergbd. 136, 1901.

⁵ H. Berghaus, *Landbuch des Herzogthums Pommern und das Fürstenthums Rügen*, Th. II, Bd. III, Anklam – Berlin 1868, s. 113.

⁶ Tamże, s. 113.

⁸ Tamże, s. 113.

⁹ ... „super stagnum siue lacum Meduwe”, tamże, s. 113.

Pramiedwia są okoliczne mniejsze jeziora: Będgoszcz, Żelewo, Płonno, Zaborsko. W następnych wiekach pojawiają się następujące nazwy: *Medewy* (1295), *Meduia* (1304), *Meduwe* (1313), *Maduyus* (to zlatynizowana forma, gdzie końcówka *-us* pochodzi od sł. *lacus*, tzn. jezioro), *Maduwe* (1316)¹⁰. W 1574 roku Petrus Chelopeus podaje zlatynizowane *Maddum* (końcówka *-um* od łac. sł. *stagnum*, tzn. jezioro, woda stojąca) i *Madduorum*¹¹. W 1639 r. u Johanuesa Micraelusa pojawia się nazwa *Maddüje*¹². Później pojawia się nazwa *Madiüsee*¹³. Profesor Otto Knoop uważał za prawidłową jedynie formę *die Madiüe*¹⁴. Ostatnie dwie nazwy funkcjonowały aż do 1945 r.

Dzisiejszy zbiornik jest jednak pozostałością wielkiego niegdyś zbiornika. Było to tzw. Zastoisko Pyrzyckie¹⁵, gdzie gromadziły się wody z topniejącego lądolodu. Jeziorzysko to stopniowo zmniejszało swoją wielkość. Do roku 1746 powierzchnia Miedwia wynosiła ok. 4170 ha (16 680 mórg)¹⁶. W połowie XVIII w. jezioro „padło ofiarą” zakrojonych na szeroką skalę melioracji doby Fryderyka Wielkiego – króla Prus.

Z powodu szkód jakie powodowały, spiętrzone przez młyny w dolnym biegu rzeki Płoni wody jeziora na okolicznych polach, Fryderyk II Wielki zarządził uregulowanie tejże rzeki.

Plany melioracji opracował Holender Haerlem¹⁷. Realizację ich powierzono potomkowi francuskich hugenotów Davidowi Gilly. Prace melioracyjne trwały do połowy XIX w. W ich wyniku poziom wody spadł o 8 stóp pruskich, czyli około 2,5 m¹⁸. Powierzchnia Miedwia zmniejszyła się o 2300 mórg, czyli 575 ha¹⁹. Obniżenie wody spowodowało odcięcie dotychczasowych zatok i powstanie kilku osobnych jezior: Będgoszcz (Bangast See), Zaborsko Błękitne vel Zaborsko (Blauer Sabes See) i Żelewko vel Zalewko (Selow See)²⁰.

Ten okaleczony akwen krył do niedawna w swych wodach istotne rarytasy faunistyczne, relikty glacialne: *Pontoporeia affinis* Lindström, *Mysis oculata relicta* Loven, *Pallasea quadrispinosa* Sars.

Był to jedyny zbiornik w Polsce zasiedlony przez wszystkie trzy gatunki reliktowe²¹. Dwa pierwsze skorupiaki są pochodzenia morskiego, zamieszkiwały tzw. Morze

¹⁰ „Neues Pommersches Tagesblatt”, nr 1, „Heimatklänge”, 12.01.1922, s. 19-20.

¹¹ Tamże, s. 20.

¹² Tamże, s. 20.

¹³ Tamże, s. 20.

¹⁴ Tamże, s. 20.

¹⁵ R. Borówka et al., *Przyroda Pomorza Zachodniego*, Szczecin 2002.

¹⁶ H. Berghaus, op. cit., Th. II, Bd. III, s. 108. Chodzi w tym przypadku o jednostkę powierzchni tzw. małą morgę pruską, która odpowiada 0,25 ha.

¹⁷ J. Młodziejowski, *Miedwie – największe jezioro Pomorza Kaszubskiego*, „Przegląd Zachodni”, R. II, 1946, nr 2, s. 125.

¹⁸ Tamże.

¹⁹ H. Berghaus, op. cit., s. 108.

²⁰ J. Filipiak, M. Raczyński, *Jeziora Zachodniopomorskie*, Szczecin 2000, s. 196, 249, 251.

²¹ L. Żmudziński, *Ochrona reliktywnej fauny jezior pomorskich i mazurskich*, „Chrońmy Przyrodę Ojczystą”, 1981, s. 18.

Yoldia. Rozciągało się ono na przedpolu lodowca w miejscu dzisiejszego Bałtyku i miało połączenie z wodami arktycznymi. Tą drogą przeniknęły liczne gatunki zwierząt do Prabałtyku. Wraz z transgresją lądolodu wody tego zbiornika przesunęły się na południe i wypełniły zagłębienia terenu. Takie wytłumaczenie podał Thienemann²².

Pontoporeia affinis występowała w czasach historycznych na obecnych terenach Polski tylko w Miedwiu²³. Niestety, badania przeprowadzone w 1980 nie wykazały tego obunoga w niniejszym zbiorniku²⁴. Obecnie zamieszkuje wody słodkie w nielicznych jeziorach Skandynawii i słonawe od Kamczatki przez wybrzeża Eurazji po Bałtyk. Minimum tlenowe dla tego gatunku, ustalone przez Thienemanna, wynosi $5 \text{ mg O}_2/\text{dm}^3$ ²⁵.

Mysis oculata relicta – lasonóg, którego formą wyjściową jest morski gatunek cyrkumpolarny *Mysis oculata* Fabr. Relikt ten zamieszkuje wody słodkie i słonawe. Obecnie można go spotkać w Bałtyku i jeziorach: Drawsko, Lubie (Lubieszewo) oraz w Mamry²⁶. W Miedwiu wyginęła wraz z poprzednim gatunkiem w latach 70. XX w. Połowy prowadzone przez Żmudzińskiego w roku 1980 niestety nie wykryły już tego gatunku w tym jeziorze²⁷. Według Thienemanna minimum tlenowe dla *Mysis oculata relicta* wynosi $4 \text{ mg O}_2/\text{dm}^3$.

Pallasea quadrispinosa – obunog ten jest najliczniej reprezentowanym reliktem glacialnym w naszej faunie. Na terenie Pomorza spotyka się go jeszcze w jeziorach: Ińsko, Pile, Drawsko, Lubie, Komorze, Siecino i licznych jeziorach mazurskich²⁸. Forma wyjściowa tego gatunku pochodzi prawdopodobnie z jeziora Bajkał. Przemawia za tym fakt, że 12 spośród 14 gatunków rodzaju *Pallasea* zamieszkuje najgłębsze i najstarsze jezioro Świata - Bajkał²⁹. Wymagania tlenowe tego skorupiaka są najniższe spośród opisanych reliktyw. To zapewne sprawiło, że udało mu się przetrwać w tak wielu akwenach. Wynoszą one wg Thienemanna $2 \text{ mg O}_2/\text{dm}^3$. Cytowany Wilga wyraził w swej pracy (1996) przypuszczenie, że gatunek ten podzielił w Miedwiu los pozostałych reliktyw. Jednak w roku 1996 udało się odnaleźć żywe okazy tego obunoga³⁰.

Jezioro Miedwie posiadało jeszcze dwie inne osobliwości zoologiczne. Były to ryby: sieja miedwieńska - *Coregonus lavaretus maraena* Bloch, troć jeziorowa - *Salmo trutta morpha lacustris* Linnaeus.

²² J. Kaj, *Jezierne organizmy reliktowe Pomorza Zachodniego*, Badania Fizjograficzne nad Polską Zachodnią, Poznań 1950, s. 157-170.

²³ Tamże, s. 158.

²⁴ L. Żmudziński, op.cit., s. 18.

²⁵ J. Kaj, op.cit., s. 165.

²⁶ M. Wilga, *Biologia rozszedlenia relikowego Amphipoda Pallasea quadrispinosa (Sars) na tle trofii jeziora Ińsko*, „Zeszyty Naukowe AR Szczecin”, 1996.

²⁷ L. Żmudziński, op.cit., s. 18.

²⁸ M. Wilga, op.cit.

²⁹ Tamże.

³⁰ L. Szlauer, M. Świerczyński, *Relikt polodowcowy żyje w Jez. Miedwie*, „Aura”, nr 2, 1996, s. 26.

Sieja miedwieńska – forma autochtoniczna w jeziorze Miedwie oraz w jeziorze Wigry³¹. Jest (była?) formą rzadkofiltrową, jako dorosła odżywia się fauną denną i z tego powodu przebywa w głębokich i zimnych wodach sublitoralu i profundalu. Może dorastać do 1,3 m i wagi 10 kg³². Minimum tlenowe dla niej wynosi 4 mg O₂/dm³. Według Trzebiatowskiego³³ Miedwie zasiedlały trzy podgatunki sieji: sieja wędrowna (*Coregonus lavaretus lavaretus*), sieja szlachetna (*C.l.generosus*) i właśnie sieja miedwieńska. Natomiast w opinii Hessego³⁴ forma ta na swym pierwotnym stanowisku już nie występuje. Wyginęła prawdopodobnie w latach 70. XX w., gdy w miesiącach letnich 1975 roku nastąpiły masowe śnięcia tych ryb. Jak twierdzi cytowany autor, pojedyncze sztuki były łowione jeszcze do 1985 (2-3 sztuki rocznie). Według Filipiaka (inf. ustna) niewłaściwie prowadzona gospodarka tzn. zarybienia obcymi formami siei doprowadziła do zniknięcia tego gatunku. Według Krzykawskiego i Szypuły³⁵ obydwa gatunki: sieja miedwieńska i troć jeziorowa występowały w Miedwiu jeszcze kilkanaście lat temu. Z kolei dane pochodzące z raportów o stanie środowiska naszego województwa wynika, że wśród siei obecnie odławianych (270 kg w 1998 r.) stwierdzono dwie formy: miedwieńską i szlachetną³⁶.

Troć jeziorowa to niestety już legendarna ryba. Jeszcze 60 lat temu spotykana była w niektórych głębokich jeziorach Pomorza: Morzycko i Miedwie. Ostatnia, nie sprawdzona informacja o jej złowieniu w Miedwiu pochodzi z 1978 r.³⁷

Jezioro Miedwie to nie tylko to co żyje w wodzie, ale również to co zamieszkuje jego otoczenie i korzysta z jego zasobów. Nad Miedwiem można spotkać ok. 120 gatunków ptaków (obserwacje własne). Do najciekawszych należą: bielik, rybołów, kania ruda i czarna, bocian czarny, nur czarnoszyji i rdzawoszyji, uhle, markaczki, dudek, wąsatka, 8 gatunków mew, biegusy, sieweczki, brodzie i wiele innych (obserwacja własne). W okresie połęgowym na jeziorze gromadzą się wielkie stada ptaków: do 5 tys. perkozów dwuczubych, do kilkunastu tys. dzikich gęsi (w roku 2001 aż ok. 40-50 tysięcy), do 5 tys. mew: śmieszki, pospolite, srebrzyste, białogłowe i siodlate. Na turzycowiskach na południu jeziora lęgnie się wodniczka, ptak zagrożony w skali globu, którego 2/3 populacji zamieszkuje nasz kraj³⁸. Jakby tego było mało, to nad jeziorem Miedwie znajduje się najrozleglejszy szuwar kłoci wiechowatej (*Cladiummariscum*), rośliny wapieniolubnej³⁹.

³¹ M. Brylińska et al., *Ryby stodkowodne Polski*, Warszawa 1991, s. 154.

³² Tamże, s. 154.

³³ R. Trzebiatowski, T. Hesse, J. Wiszniewski, *Forms of whitefish Coregonus lavaretus (L.) in Lake Miedwie*, Acta Ichthyologica et Piscatoria, t. 18, z. 1, Szczecin 1988, s. 3-16.

³⁴ T. Hesse, *Sieja Coregonus lavaretus (L. 1758) wód Polski. Systematyka*, „Przegląd Zoologiczny”, t. 34, z. 2-3, 1990, s. 301-318.

³⁵ S. Krzykawski, J. Szypuła, *Charakterystyka zbiorników wodnych okolic Szczecina*, [w:] Stan środowiska miasta i regionu Szczecina, praca pod red. J. Jasnowskiej, Szczecin 1993.

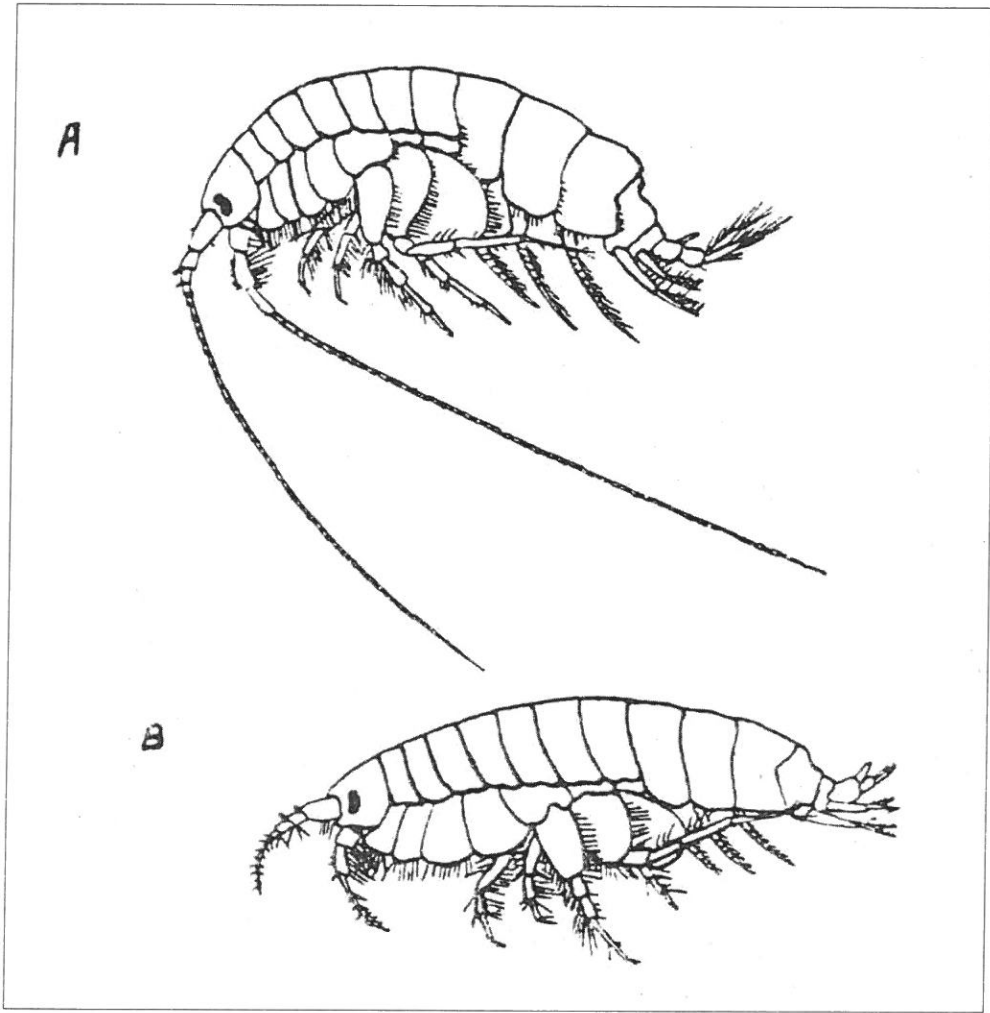
³⁶ M. Landsberg-Uczciwek, *Miedwie. Monitoring jezior. Raport o stanie środowiska w woj. zachodniopomorskim w latach 1997-1998, 1999*, Szczecin 1999.

³⁷ A. Borkowski, *Jeziora szczecińskie. Przewodnik dla wędkarzy i turystów*, Szczecin 1986.

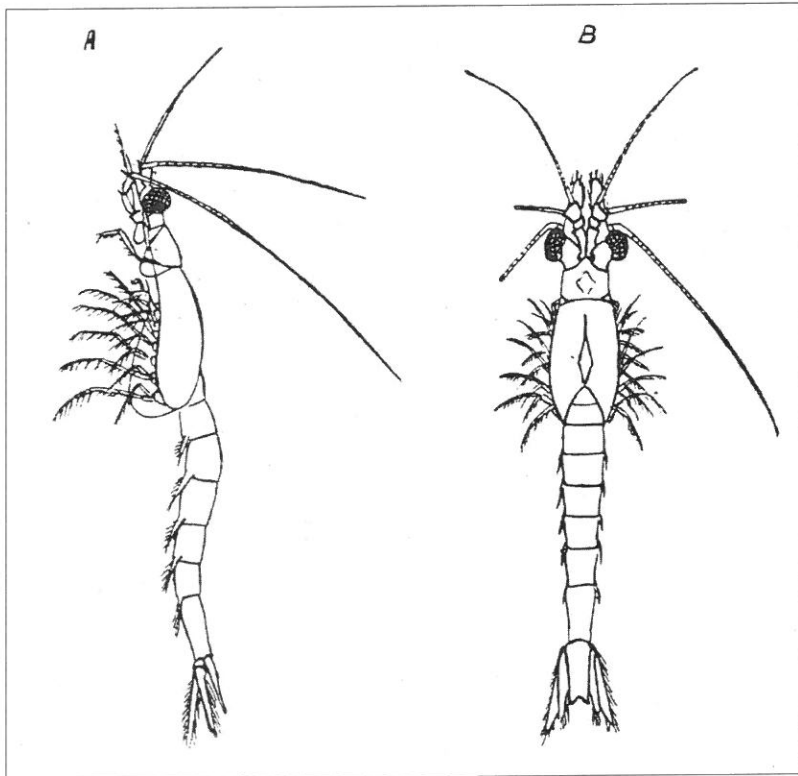
³⁸ Z. Głowaciński, *Polska czerwona księga zwierząt*, Warszawa 1992, s. 222.

³⁹ R. Borówka et al., op.cit., s. 109.

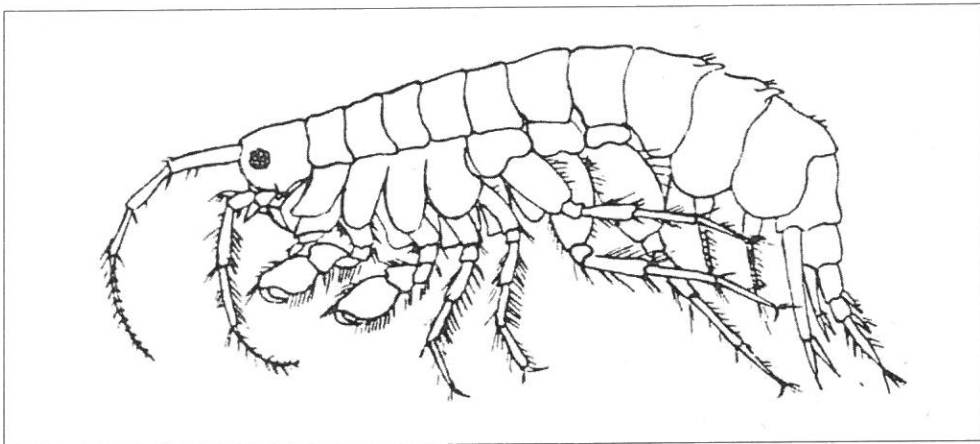
Te krótkie przedstawienie badanego zbiornika nie wyczerpuje obecnego stanu wiedzy o nim. Przybliża pokrótce jego bogactwo i interesujące dzieje. Czy jest to zbiornik niezwykły?...



Ilustr. 1. *Pontoporeia affinis* Lindström, wg J. Kaja, 1950



Ilustr. 2. *Mysis oculata relicta* Loven, wg J. Kaja, 1950



Ilustr. 3. *Pallasea quadrispinosa* Sars, wg J. Kaja, 1950